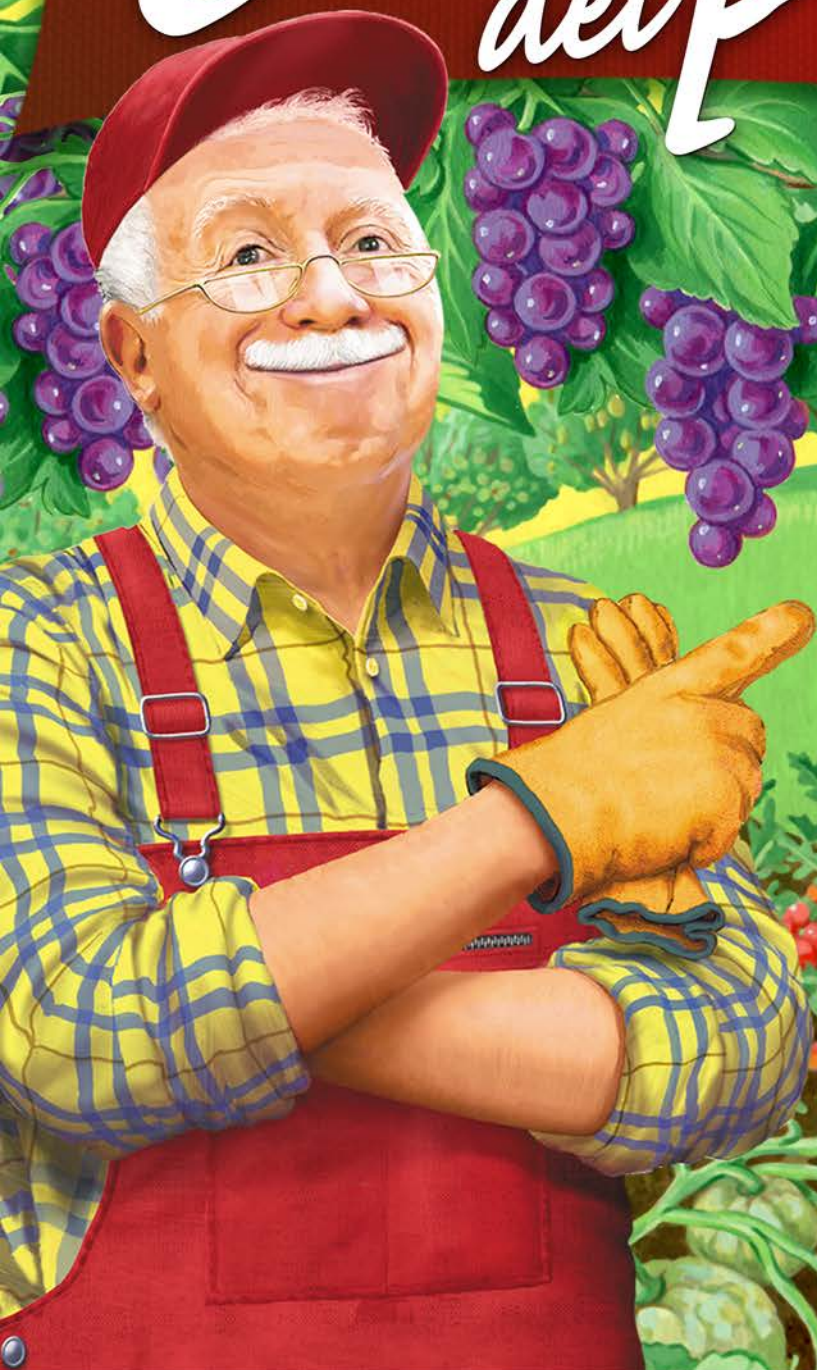


✓ fruttiferi ✓ orticole ✓ floreali e ornamentali ✓ tappeti erbosi

# il trattamento del periodo



# Agosto-Settembre



# Fruttiferi

DOSI RIFERITE A 10 LITRI D'ACQUA



COLTURA	PARASSITA	DIFESA (in rosso i prodotti fitosanitari uso professionale)
VITE (da chiusura grappolo a raccolta)	<i>Peronospora + Oidio</i>	In agosto proseguire la difesa contro la peronospora e l'oidio. Trattare con <b>Linfia Poltiglia Bordolese</b> alla dose di 50 g in miscela con <b>Concorde 40 EW</b> alla dose di 6 ml oppure con <b>Biotiol Flow</b> alla dose di 30-40 ml oppure <b>Biotiol</b> alla dose di 30-40 g. In caso di forte presenza di oidio miscelare <b>Concorde 40 EW</b> e <b>Biotiol Flow</b> alle dosi raccomandate.
	<i>Tignole</i>	Verso l'ultima decade di agosto, sulle larve della terza generazione, intervenire con <b>Conserve SC</b> alla dose di 8 ml oppure <b>Meteor</b> alla dose di 9 ml oppure <b>Dora GF</b> alla dose di 70 ml. Irrorare con cura i grappoli e ripetere il trattamento dopo 7-10 giorni.
	<i>Tripide (Frankliniella)</i>	In presenza dei primi adulti sui grappoli di uva da tavola, trattare con <b>Dora GF</b> alla dose di 70 ml oppure <b>Conserve SC</b> alla dose di 8 ml oppure <b>Oikos</b> alla dose di 18 ml.
	<i>Cocciniglia cotonosa</i>	In presenza delle neanidi sulla vegetazione, trattare con <b>Olover GF</b> alla dose di 100 ml.
	<i>Cicaline (Metcalfa)</i>	In presenza dei primi attacchi, trattare con <b>Dora GF</b> alla dose di 70 ml oppure <b>Conserve SC</b> alla dose di 8 ml oppure <b>Meteor</b> alla dose di 9 ml oppure <b>Oikos</b> alla dose di 18 ml. Irrorare con cura i grappoli e ripetere il trattamento dopo 7-10 giorni.
	<i>Scarabeo giapponese</i>	Nelle aree del Nord Italia infestate dal fitofago trattare, entro la metà di Agosto, in occasione della comparsa degli adulti, con <b>Dora GF</b> in miscela con <b>Roris GF</b> alla dose di 200 ml (oppure in miscela con <b>Meteor</b> alla dose di 10 ml). Ripetere dopo 10 giorni.
	<i>Ragno rosso, Ragno giallo</i>	In presenza delle prime forme mobili trattare con <b>Akamor GF</b> alla dose di 250 ml. Irrorare con cura anche la pagina inferiore delle foglie e ripetere il trattamento dopo una settimana circa.
MELO e PERO (da ingrossamento frutti alla raccolta)	<i>Ticchiolatura estiva sul frutto + Oidio</i>	Dopo una pioggia, trattare con <b>Solar Rame</b> alla dose di 40 ml in miscela con <b>Biotiol Flow</b> alla dose di 30 ml oppure con <b>Concorde 40 EW</b> alla dose di 6 ml.
	<i>Psilla del pero</i>	In presenza di melata, irrorare la vegetazione con un volume elevato di acqua. Subito dopo, nelle ore serali, contro le neanidi trattare con <b>Roris GF</b> alla dose di 200 ml in miscela con <b>Dora GF</b> alla dose di 70 ml oppure <b>Meteor</b> alla dose di 9 ml in miscela con <b>Olover GF</b> alla dose di 30 ml. Irrorare con cura la vegetazione e ripetere dopo 8-10 giorni.
	<i>Verme delle mele Ricamatori della frutta</i>	Verso la metà di agosto, trattare con <b>Conserve SC</b> alla dose di 12 ml oppure con <b>Dora GF</b> alla dose di 70 ml. Irrorare con cura la vegetazione ed effettuare tre trattamenti a 7-10 giorni di distanza.
	<i>Cimice asiatica</i>	In presenza di adulti e forme giovanili trattare con <b>Meteor</b> alla dose di 9 ml in miscela con <b>Roris GF</b> a 200 ml oppure con <b>Dora GF</b> alla dose di 100 ml in miscela con <b>Roris GF</b> alla dose di 200 ml. Ripetere dopo 7 giorni. In seguito, intervenire tutte le volte che si riscontrano le cimici sulla coltura.
	<i>Ragno rosso</i>	In presenza delle prime forme mobili trattare con <b>Akamor GF</b> alla dose di 250 ml in miscela con <b>Olover GF</b> alla dose di 100 ml. Irrorare con cura anche la pagina inferiore delle foglie e ripetere il trattamento dopo una settimana circa.
	<i>Butteratura amara del melo</i>	Sulle varietà sensibili, proseguire i trattamenti con <b>Solar Calcio</b> alla dose di 20 ml. Irrorando accuratamente i frutti, trattare ogni 10-14 giorni fino a 2 settimane prima della raccolta.

COLTURA	PARASSITA	DIFESA (in rosso i prodotti fitosanitari uso professionale)
PESCO (da ingrossamento frutti alla raccolta)	<i>Oidio</i>	Trattare con <b>Biotiol Flow</b> alla dose di 40 ml oppure con <b>Concorde 40 EW</b> alla dose di 10 ml in miscela con <b>Biotiol</b> alla dose di 30 g.
	<i>Tignola Orientale</i> <i>Anarsia</i>	Trattare con <b>Dora GF</b> alla dose di 70 ml oppure <b>Conserve SC</b> alla dose di 12 ml. Irrorare con cura la vegetazione e mantenere protetta la coltura trattando ogni 10-12 giorni fino a 7 giorni dalla raccolta.
	<i>Tripide estivo</i>	In presenza degli adulti sui frutti in accrescimento, trattare con <b>Dora GF</b> alla dose di 70 ml oppure con <b>Conserve SC</b> alla dose di 12 ml oppure <b>Meteor</b> alla dose di 9 ml.
	<i>Mosca della frutta</i>	In presenza degli adulti (monitorati con le trappole adesive di colore giallo), verso metà-fine agosto trattare con <b>Spintor Fly</b> . Diluire 100 ml di prodotto in 400 ml di acqua e applicare con spruzzatore a goccia grossa su una parte della chioma esposta al sole (a sud) a circa 2 metri di altezza, avendo l'accortezza di ricoprire, con 25-30 spruzzate ripetute (circa 20-30 ml per pianta), una chiazza di vegetazione di 30-40 cm di diametro. Effettuare 4 interventi a 5-7 giorni d'intervallo.
	<i>Cimice asiatica</i>	In presenza di adulti e forme giovani trattare con <b>Dora GF</b> alla dose di 70 ml in miscela con <b>Roris GF</b> alla dose di 200 ml oppure con <b>Meteor</b> alla dose di 9 ml in miscela con <b>Roris GF</b> alla dose di 200 ml. Ripetere dopo 7 giorni. In seguito, intervenire tutte le volte che si riscontrano le cimici sulla coltura.
	<i>Ragno rosso</i>	In presenza delle prime forme mobili trattare con <b>Akamor GF</b> alla dose di 250 ml. Irrorare con cura anche la pagina inferiore delle foglie e ripetere il trattamento dopo una settimana circa.
PESCO (post-raccolta)	<i>Oidio</i>	Trattare con <b>Biotiol Flow</b> alla dose di 40 ml oppure <b>Biotiol</b> alla dose di 40 g.
	<i>Cancri rameali</i> <i>Batteriosi</i>	Con piogge e bagnature persistenti e negli impianti con defogliazione in atto o in allevamento, trattare con <b>Linfa Poltiglia Bordolese</b> alla dose di 20 g oppure <b>Solar Rame</b> a 50 ml.
ALBICOCCO (pre-raccolta di varietà tardive)	<i>Anarsia</i>	In agosto, sulle varietà tardive, trattare con <b>Dora GF</b> alla dose di 70 ml oppure con <b>Conserve SC</b> alla dose di 12 ml.
ALBICOCCO (post-raccolta)	<i>Batteriosi</i>	Con piogge e bagnature persistenti, negli impianti con defogliazione in atto, trattare con <b>Linfa Poltiglia Bordolese</b> alla dose di 20 g oppure <b>Solar Rame</b> alla dose di 50 ml.
SUSINO (da ingrossamento frutti a pre-raccolta)	<i>Cidia funebrana</i> <i>Ricamatori</i>	A inizio agosto, trattare con <b>Dora GF</b> alla dose di 70 ml oppure con <b>Conserve SC</b> alla dose di 12 ml. Irrorare con cura la vegetazione e ripetere dopo 7-10 giorni.
	<i>Ifantria</i>	Alla comparsa dei primi nidi della seconda generazione (fine luglio/primi di agosto) trattare con <b>Dora GF</b> alla dose di 70 ml oppure con <b>Conserve SC</b> alla dose di 10 ml.
SUSINO (cultivar europee – post raccolta)	<i>Ruggine</i>	In presenza dei primi sintomi sulle foglie, trattare con, <b>Linfa Poltiglia Bordolese</b> alla dose di 20 g oppure <b>Solar Rame</b> alla dose di 50 ml in miscela con <b>Biotiol Flow</b> alla dose di 40 ml oppure <b>Biotiol</b> alla dose di 40 g. Ripetere dopo 7 giorni.
	<i>Batteriosi</i>	Negli impianti con defogliazione in atto, con piogge e bagnature persistenti, trattare con <b>Linfa Poltiglia Bordolese</b> alla dose di 20 g oppure <b>Solar Rame</b> alla dose di 50 ml.
CILIEGIO (post-raccolta)	<i>Ifantria</i>	Alla comparsa dei primi nidi della seconda generazione (fine luglio/primi di agosto) trattare con <b>Dora GF</b> alla dose di 70 ml oppure con <b>Conserve SC</b> alla dose di 10 ml.
	<i>Cilindrosporiosi</i>	In post raccolta, alla comparsa dei primi sintomi della malattia sulle foglie (macchie rossastre), trattare con <b>Solar Rame</b> alla dose di 50 ml.

COLTURA	PARASSITA	DIFESA (in rosso i prodotti fitosanitari uso professionale)
<b>OLIVO</b> (ingrossamento dei frutti)	<b>Cocciniglia</b> <i>“Mezzo grano di pepe”</i>	In presenza delle neanidi sulle foglie, trattare con <b>Olover GF</b> alla dose di 150 ml.
	<b>Mosca</b>	<p>Sulle olive da mensa e da olio, trattare a fine luglio-primi di agosto con <b>Spintor Fly</b> appena si osservano le prime catture di adulti, cioè 4-5 adulti per settimana e per trappola, oppure le prime punture di ovodeposizione sulla drupa.</p>  <p><b>SPINTOR FLY: MODALITÀ D'IMPIEGO</b> 1. Predisporre il prodotto (100 ml per 30/40 piante) in poca acqua (100 ml). Per un numero inferiore di piante ridurre in proporzione le dosi. 2. Sempre sotto agitazione aggiungere ulteriori 300 ml d'acqua portando al volume totale richiesto (500 ml). Il prodotto si usa da solo. 3. Trasferire la dispersione nel distributore ed agitare energicamente fino ad ottenere una dispersione uniforme... 4. ... ed effettuare l'applicazione subito dopo o, al massimo, entro 12 ore dalla preparazione. 5. Regolare opportunamente l'ugello nebulizzatore... 6. ...per produrre gocce “grossolane”, quindi NON finemente nebulizzate (ugello a cono senza piastrina vorticatrice interna). Si consiglia di trattare di primo mattino, per evitare che la goccia asciughi troppo velocemente e quindi possa essere lambita dal maggior numero di femmine. 7. Nella zona esposta a sud a circa 2 metri di altezza e con il minor numero di frutti, trattare una porzione di chioma del diametro di circa 30-40 cm (15-20 ml di soluzione per pianta). Evitare di trattare prima di una pioggia e comunque ripetere il trattamento nel caso si verificasse un evento piovoso subito dopo. 8. Alternare le piante (o le file) ad ogni applicazione, interessando sempre tutte le piante perimetrali. Nei piccoli appezzamenti trattare sempre tutte le piante. 9. Ripetere l'applicazione dopo circa 7-10 giorni. Non ripetere l'applicazione nella stessa porzione di pianta interessata da un precedente trattamento. Effettuare 3-4 trattamenti a 7 giorni d'intervallo. <b>Sono consentiti al massimo 8 trattamenti/anno. Sospendere i trattamenti 7 giorni prima della raccolta.</b></p>
	<b>Tripide</b>	Appena si osservano danni (foglie deformate) sui germogli trattare con <b>Dora GF</b> alla dose di 70 ml oppure con <b>Meteor</b> alla dose di 9 ml.
<b>Oziorrinco</b>	Appena si nota la presenza degli adulti sulla vegetazione (erosioni a mezzaluna sulle foglie) trattare nelle ore serali con <b>Dora GF</b> alla dose di 100 ml in miscela con <b>Roris GF</b> alla dose di 200 ml oppure con <b>Meteor</b> alla dose di 9 ml.	



COLTURA	PARASSITA	DIFESA (in rosso i prodotti fitosanitari uso professionale)
AGRUMI (ingrossamento dei frutti)	<b>Cotonello e altre Cocciniglie</b>	In presenza delle prime colonie, trattare con <b>Dora GF</b> alla dose di 70 ml (oppure <b>Meteor</b> alla dose di 8 ml) in miscela con <b>Olover GF</b> alla dose di 250 ml.
	<b>Minatrice serpentina</b>	Appena si osservano sulle foglie le mine causate dalla Minatrice serpentina, trattare con <b>Dora GF</b> alla dose di 100 ml oppure con <b>Oikos</b> alla dose di 15 ml. Ripetere dopo 7 giorni.
	<b>Ragno rosso</b>	In presenza delle prime forme mobili trattare con <b>Akamor GF</b> alla dose di 250 ml. Irrorare con cura anche la pagina inferiore delle foglie e ripetere il trattamento dopo una settimana circa.
	<b>Fitoftora</b>	Se la pianta è sofferente (filloptosi, crescita stentata), disinfettare il colletto e l'apparato radicale annaffiando con una soluzione di <b>Linfa Poltiglia Bordolese</b> alla dose di 50 g oppure di <b>Solar Rame</b> alla dose di 50 ml.
	<b>Clorosi ferrica</b>	Distribuire sul terreno, lungo la circonferenza di proiezione della chioma, <b>Linfa Ferrochelato-EDDHA</b> alla dose di 100 g per pianta disciolti in 25 litri d'acqua.
	<b>Stimolo delle autodifese naturali</b>	Eseguire un'applicazione fogliare di <b>Scudo Verde</b> alla dose di 100-150 ml irrorando con cura anche la base del tronco.

KIWI (ingrossamento dei frutti)	<b>Batteriosi</b>	Per prevenire eventuali attacchi della malattia, trattare con <b>Linfa Poltiglia Bordolese</b> alla dose di 50 g oppure con <b>Solar Rame</b> alla dose di 50 ml.
	<b>Clorosi ferrica</b>	Distribuire sul terreno, lungo la circonferenza di proiezione della chioma, <b>Linfa Ferrochelato-EDDHA</b> alla dose di 100 g per pianta disciolti in 25 litri d'acqua.
	<b>Stimolo delle autodifese naturali</b>	Effettuare un'applicazione fogliare di <b>Scudo Verde</b> alla dose di 100-150 ml.

### CONCIMAZIONE (frutticoltura, vite, olivo, agrumi)

Sulla superficie di terreno coperta dalla chioma, distribuire il concime granulare **Azovel** alla dose di 150 g per pianta. Ripetere ogni 30-40 giorni. Durante la fase dell'ingrossamento dei frutti, si raccomanda di effettuare 2-3 trattamenti fogliari, a cadenza settimanale, con il concime idrosolubile **Solubis Orto-Frutticole** alla dose di 10 g disciolti in 10 litri d'acqua. **Attenzione:** è possibile effettuare la concimazione fogliare in miscela con i fitofarmaci e i corroboranti di produzione Linfa, ad eccezione di **Roris GF** e **Akamor GF**.



**Composizione** - Soluzione di sali di potassio di acidi grassi 15% ca. (=150 g/L)

**Corroborante** - Potenziatore delle difese delle piante. Sostanza di origine naturale che migliora la resistenza delle piante agli stress biotici e abiotici. Sapone Molle.

**Caratteristiche** - Formulato liquido a base di sali potassici di acidi grassi di origine esclusivamente vegetale ottenuto dalla saponificazione di acido oleico, **Akamor GF** è in grado di attivare le naturali difese delle piante contro stress di varia natura (azione corroborante) e migliorarne la resistenza, in ogni stadio del loro sviluppo, nei confronti del Raghetto rosso comune (*Tetranychus urticae*, molto aggressivo sulla maggior parte delle colture orticole), del Raghetto rosso dei fruttiferi (*Panonychus ulmi*), del Raghetto giallo della vite (*Eotetranychus carpini*) e degli Eriofidi (come l'Eriofide della vite e l'Eriofide vescicoloso del pero). Il suo elevato potere detergente e sgrassante ha inoltre la capacità di pulire la vegetazione, in particolare dalla melata, prevenendo l'insorgere di funghi patogeni - come le fumaggini - che provocano l'annerimento delle foglie limitando la fotosintesi. Il prodotto non lascia residui sulle colture ed è ammesso per l'impiego in agricoltura biologica. Teme il gelo.

**Campi d'impiego** - Il prodotto si impiega durante l'intero ciclo vegetativo e produttivo su fruttiferi, vite, olivo, agrumi, orticole, aromatiche, alberi e arbusti ornamentali, floreali e forestali.

**Dosi d'impiego** - 250 ml in 10 litri d'acqua (pari ad una concentrazione del 2,5%).

**Non richiesta  
Autorizzazione  
del punto vendita**



BARRIERA PROTETTIVA  
CONTRO I PARASSITI

**Dora**  
greenforce®  
OLIO EMULSIONABILE  
DI NEEM

la pianta  
che protegge  
le piante!

**Composizione** - Olio di Neem puro in concentrato emulsionabile.

**Caratteristiche** - Dora® è un concentrato emulsionabile a base di olio ottenuto tramite spremitura a freddo dei semi di Neem (*Azadirachta indica*), pianta sempre-verde originaria dell'India e della Birmania. Dall'odore pungente, agliaceo, simile allo zolfo, Dora® è ricco di nutrimenti naturali in grado di migliorare il benessere generale delle piante, anche creando una barriera protettiva nei confronti dei parassiti:

- **animali**, in particolare contro gli stadi giovanili di afidi, aleurodidi, tripidi, cocciniglie, neanidi di cimici, metcalfa, minatori fogliari, larve di Lepidotteri (come Cavolaie e la Tignola del geranio), larve di Coleotteri (come la Dorifora della patata, altiche ed elateridi), Acari (ragnetto rosso), Ditteri, Imenotteri, Cavallette e Nematodi;
- **fungini**, in particolare contro oidi, peronosspore, marciumi, muffe, ruggini e macchie necrotiche in genere.

Dora® può essere applicato su fruttiferi, orticole, ornamentali, tappeti erbosi, sia per nebulizzazione fogliare che per irrigazione.

**Periodo di applicazione** - Dora® può essere applicato durante tutte le fasi vegetative, dal post-trapianto fino alla pre-raccolta.

**Modalità, dosi e frequenza d'impiego**

Agitare prima dell'uso. Stemperare in poca acqua la dose indicata e, sempre sotto agitazione, portare al volume richiesto. La soluzione diluita pronta all'uso deve essere utilizzata tutta.

**Nebulizzazione fogliare** - (dose: 70 ml in 10 litri d'acqua). Con spruzzatore, pompa a spalla o altro idoneo irroratore, distribuire uniformemente su tutta la vegetazione, anche all'interno della chioma e la pagina inferiore delle foglie. Il prodotto è sensibile ai raggi del sole: nebulizzare nelle ore più fresche e poco luminose della giornata, possibilmente dopo il tramonto. Ripetere dopo 7-10 gg (e comunque sempre dopo una pioggia dilavante), aumentando la frequenza d'applicazione durante i mesi più caldi o le stagioni piovose.

**Irrigazione** - (dose: 100 ml in 10 litri d'acqua). Distribuire uniformemente sulla superficie (3-4 litri per mq) oppure localizzare sulla fila subito dopo il trapianto (100-200 ml per piantina). Ripetere dopo 2 settimane.

**Avvertenze** - Conservare preferibilmente a temperature comprese tra 5°C e 30°C. Alle basse temperature il prodotto può addensare, fatto che non ne pregiudica le caratteristiche agronomiche: in questo caso è opportuno riporre la confezione per qualche ora a temperatura ambiente. **Per le colture edibili si consiglia di far trascorrere almeno 3 giorni dal trattamento prima di consumare il raccolto.**

**Compatibilità** - Dora® si usa generalmente da solo. Si consigliano sempre piccoli saggi preliminari in caso di miscela con altri prodotti.

Formato	Codice	Codice EAN	Pezzi x cartone
100 ml	7490	8014815011443	28
250 ml	7500	8014815011436	20

fruttiferi  
orticole  
ornamentali  
tappeti erbosi





# Orticole

DOSI RIFERITE A 10 LITRI D'ACQUA



COLTURA	PARASSITA	DIFESA (in rosso i prodotti fitosanitari uso professionale)
POMODORO (da accrescimento frutti a pre-raccolta)	<i>Peronospora</i>	In previsione o dopo la pioggia, trattare con <b>Cumeta Flow</b> alla dose di 40 ml effettuando 2 interventi a 10 giorni d'intervallo. Oppure trattare con <b>Linfa Poltiglia Bordolese</b> alla dose di 50 g oppure con <b>Solar Rame</b> alla dose di 50 ml effettuando 3 interventi a 7 giorni d'intervallo.
	<i>Oidio</i>	Alla comparsa dei primi sintomi della malattia sulle foglie, trattare con <b>Biotiol Flow</b> alla dose di 40 ml oppure con <b>Concorde 40 EW</b> alla dose di 12 ml oppure con <b>Biotiol</b> alla dose di 40 g.
	<i>Cladosporiosi</i>	Alla comparsa dei primi sintomi della malattia sulle foglie, trattare con <b>Solar Rame</b> alla dose di 50 ml oppure con <b>Linfa Poltiglia Bordolese</b> alla dose di 50 g (in miscela con <b>Biotiol Flow</b> alla dose di 40 ml) oppure con <b>Concorde 40 EW</b> alla dose di 18 ml. Ripetere dopo una settimana.
	<i>Alternaria Antracnosi</i>	Trattare con <b>Linfa Poltiglia Bordolese</b> alla dose di 50 g oppure con <b>Solar Rame</b> alla dose di 50 ml. Ripetere dopo una settimana.
	<i>Minatrice (Tuta absoluta)</i>	A partire dai primi attacchi sulle foglie trattare ogni 7-10 giorni con <b>Dora GF</b> alla dose di 100 ml oppure con <b>Conserve SC</b> alla dose di 10 ml oppure con <b>Oikos</b> alla dose di 15 ml.
	<i>Minatori fogliari (Ditteri)</i>	Alla comparsa delle prime punture sulle foglie, trattare con <b>Dora GF</b> alla dose di 100 ml oppure con <b>Conserve SC</b> alla dose di 30 ml oppure con <b>Oikos</b> alla dose di 15 ml.
	<i>Nottua gialla</i>	Appena si osservano le prime larve o i primi fori sui frutti, trattare con <b>Dora GF</b> alla dose di 100 ml oppure <b>Conserve SC</b> alla dose di 10 ml oppure con <b>Oikos</b> alla dose di 15 ml.
	<i>Mosche bianche</i>	In presenza dei primi adulti, trattare con <b>Dora GF</b> alla dose di 70 ml (in miscela con <b>Roris GF</b> alla dose di 200 ml) oppure con <b>Meteor</b> alla dose di 9 ml oppure con <b>Oikos</b> alla dose di 15 ml.
	<i>Ragno rosso</i>	In presenza delle prime forme mobili trattare con <b>Akamor GF</b> alla dose di 250 ml in miscela con <b>Olover GF</b> alla dose di 100 ml. Ripetere dopo 7 giorni. Irrorare con cura anche la pagina inferiore delle foglie e ripetere il trattamento dopo una settimana circa.
	<i>Marciume apicale (tip burn)</i>	Dopo l'allegagione, quando i frutti di ciascun palco hanno la grandezza di un'oliva, trattare con <b>Solar Calcio</b> alla dose di 20 ml. Eseguire 2-3 interventi, uno ogni 7 giorni, irrorando accuratamente i frutti.
	<i>Stimolo delle difese naturali</i>	<b>Scudo Verde</b> alla dose di 100 ml. Effettuare tre applicazioni fogliari, una ogni 20 giorni.
<i>Accrescimento frutti</i>	Per stimolare l'accrescimento dei frutti, eseguire un trattamento fogliare con <b>LinfaPlus</b> alla dose di 10 ml. Ripetere dopo una settimana circa	
PATATA (fine accrescimento tubero / inizio senescenza)	<i>Peronospora Alternaria</i>	In previsione di pioggia, trattare con <b>Cumeta Flow</b> alla dose di 40 ml oppure con <b>Linfa Poltiglia Bordolese</b> alla dose di 50 g oppure <b>Solar Rame</b> alla dose di 50 ml.
CIPOLLA, SCALOGNO (da fine accrescimento a pre-raccolta di varietà tardive)	<i>Peronospora</i>	In presenza di pioggia e umidità elevate, trattare con <b>Linfa Poltiglia Bordolese</b> alla dose di 50 g oppure con <b>Solar Rame</b> alla dose di 50 ml. Effettuare 2 trattamenti, uno ogni 10 giorni.
	<i>Tripide</i>	In presenza dell'insetto (foglie di colore giallo o argenteo), trattare con <b>Dora GF</b> alla dose di 70 ml in miscela con <b>Roris GF</b> alla dose di 150 ml oppure con <b>Conserve SC</b> alla dose di 10 ml oppure con <b>Oikos</b> alla dose di 15 ml.

COLTURA	PARASSITA	DIFESA (in rosso i prodotti fitosanitari uso professionale)
<b>PORRO</b> (trapianti di settembre)	<i>Tignola</i>	Alla comparsa delle prime erosioni sulle foglie, trattare con <b>Dora GF</b> alla dose di 100 ml (in miscela con <b>Roris GF</b> alla dose di 150 ml) oppure con <b>Conserve SC</b> alla dose di 10 ml.
<b>PEPERONE</b> (da accrescimento frutti a pre-raccolta)	<i>Fitoftora</i>	Irrorare le piante al colletto con una soluzione di <b>Cumeta Flow</b> alla dose di 40 ml.
	<i>Antracnosi</i>	Alla comparsa delle prime macchie scure sui frutti maturi trattare con <b>Linfa Poltiglia Bordoiese</b> alla dose di 50 g oppure con <b>Solar Rame</b> alla dose di 50 ml.
	<i>Oidio</i>	Alla comparsa dei primi sintomi della malattia sulle foglie, trattare con <b>Biotiol Flow</b> alla dose di 40 ml oppure con <b>Concorde 40 EW</b> alla dose di 12 ml oppure con <b>Biotiol</b> alla dose di 40 g.
	<i>Afidi</i>	In presenza delle prime colonie in accrescimento, trattare con <b>Roris GF</b> alla dose di 200 ml oppure con <b>Dora GF</b> alla dose di 70 ml oppure con <b>Oikos</b> alla dose di 15 ml oppure con <b>Meteor</b> alla dose di 9 ml.
	<i>Mosche bianche</i>	Alla comparsa dei primi adulti, trattare con <b>Dora GF</b> alla dose di 70 ml oppure con <b>Roris GF</b> alla dose di 200 ml oppure con <b>Oikos</b> alla dose di 15 ml oppure con <b>Meteor</b> alla dose di 9 ml.
	<i>Piralide del mais</i>	Appena si osserva la presenza degli adulti sulla coltura, trattare con <b>Dora GF</b> alla dose di 70 ml (in miscela con <b>Roris GF</b> alla dose di 200 ml) oppure con <b>Conserve SC</b> alla dose di 8 ml oppure con <b>Meteor</b> alla dose di 9 ml. Irrorare con cura i frutti e ripetere dopo 7-10 giorni.
	<i>Ragno rosso</i>	In presenza delle prime forme mobili trattare con <b>Akamor GF</b> alla dose di 250 ml in miscela con <b>Olover GF</b> alla dose di 100 ml. Irrorare con cura anche la pagina inferiore delle foglie e ripetere il trattamento dopo una settimana circa.
	<i>Marciume apicale (tip burn)</i>	Dopo l'allegagione dei primi frutticini trattare con <b>Solar Calcio</b> alla dose di 20 ml. Effettuare 2-3 interventi, uno ogni 7 giorni, irrorando accuratamente i frutti.
	<i>Stimolo delle difese naturali</i>	<b>Scudo Verde</b> alla dose di 100 ml. Effettuare tre applicazioni al terreno, una ogni 20 giorni, irrorando con cura il colletto delle piante.
	<i>Accrescimento frutti</i>	Per stimolare l'accrescimento dei frutti, effettuare un trattamento fogliare con <b>LinfaPlus</b> alla dose di 10 ml.
<b>MELANZANA</b> (da accrescimento frutti a pre-raccolta)	<i>Fitoftora</i>	Irrorare le piante al colletto con una soluzione di <b>Cumeta Flow</b> alla dose di 40 ml.
	<i>Afidi</i>	In presenza delle prime colonie in accrescimento, trattare con <b>Roris GF</b> alla dose di 200 ml oppure con <b>Oikos</b> alla dose di 15 ml oppure con <b>Meteor</b> alla dose di 9 ml.
	<i>Mosche bianche</i>	In presenza dei primi adulti, trattare con <b>Dora GF</b> alla dose di 70 ml oppure con <b>Roris GF</b> alla dose di 200 ml oppure con <b>Oikos</b> alla dose di 15 ml oppure con <b>Meteor</b> alla dose di 9 ml.
	<i>Ragno rosso</i>	In presenza delle prime forme mobili trattare con <b>Akamor GF</b> alla dose di 250 ml in miscela con <b>Olover GF</b> alla dose di 100 ml. Irrorare con cura anche la pagina inferiore delle foglie e ripetere il trattamento dopo una settimana circa.
	<i>Stimolo delle difese naturali</i>	<b>Scudo Verde</b> alla dose di 100 ml. Effettuare tre applicazioni al terreno, una ogni 20 giorni, irrorando con cura il colletto delle piante.
	<i>Accrescimento frutti</i>	Per stimolare l'accrescimento dei frutti, eseguire un trattamento fogliare con <b>LinfaPlus</b> alla dose di 10 ml.
<b>BIETOLA ROSSA RAPA</b> (da ingrossamento radice a raccolta)	<i>Cercospora</i>	Trattare con <b>Linfa Poltiglia Bordoiese</b> alla dose di 50 g oppure <b>Solar Rame</b> alla dose di 50 ml.
	<i>Afidi</i> <i>Mosca della bietola</i>	Alla comparsa dei parassiti, trattare con <b>Dora GF</b> alla dose di 100 ml oppure <b>Oikos</b> alla dose di 20 ml oppure con <b>Meteor</b> alla dose di 9 ml.



COLTURA	PARASSITA	DIFESA (in rosso i prodotti fitosanitari uso professionale)
<b>FAGIOLINO FAGIOLO</b> (da accrescimento a pre-raccolta)	<i>Afide nero</i>	Alla comparsa delle prime colonie di afidi trattare con <b>Dora GF</b> alla dose di 70 ml oppure con <b>Roris GF</b> alla dose di 200 ml oppure con <b>Meteor</b> alla dose di 9 ml.
	<i>Cimici</i>	In presenza di adulti e forme giovanili, trattare con <b>Dora GF</b> alla dose di 100 ml (oppure con <b>Meteor</b> alla dose di 9 ml) in miscela con <b>Roris GF</b> alla dose di 200 ml. Ripetere dopo 7 giorni.
	<i>Piralide sul fagiolino</i>	In presenza dei primi adulti provenienti dai campi di mais, trattare con <b>Dora GF</b> alla dose di 70 ml (in miscela con <b>Roris GF</b> alla dose di 200 ml) oppure <b>Conserva SC</b> alla dose di 10 ml. Ripetere dopo una settimana.
	<i>Ragno rosso</i>	In presenza delle prime forme mobili trattare con <b>Akamor GF</b> alla dose di 250 ml in miscela con <b>Olover GF</b> alla dose di 100 ml. Irrorare con cura anche la pagina inferiore delle foglie e ripetere il trattamento dopo una settimana circa.
	<i>Limacce</i>	Dopo averlo fissato al terreno, riempire l'apposito <b>Dispenser per Limacce</b> con la dose desiderata di <b>Necolim</b> oppure distribuire <b>Necolim</b> sul terreno alla dose di 40 g per 10 mq spargendo l'esca a file o a piccoli mucchietti tra le file della coltura.
<b>LATTUGHE E CICORIE, BIETOLA DA COSTA E DA FOGLIA</b> (dal trapianto alla raccolta)	<i>Elateridi</i>	In pre-trapianto, irrigare lungo la fila con <b>Dora GF</b> alla dose di 100 ml in 10 litri d'acqua per 10 metri lineari oppure spargere uniformemente lungo la fila, richiudendo subito il solco, <b>Linfa Insetticida del Terreno</b> alla dose di 50 g per 10 metri lineari.
	<i>Afidi</i>	Alla comparsa delle prime colonie di afidi trattare con <b>Roris GF</b> alla dose di 200 ml oppure <b>Dora GF</b> alla dose di 70 ml oppure con <b>Oikos</b> alla dose di 20 ml oppure con <b>Meteor</b> alla dose di 9 ml.
	<i>Nottue fogliari</i>	Alla comparsa delle prime erosioni sulle foglie, trattare con <b>Dora GF</b> alla dose di 70 ml (in miscela con <b>Roris GF</b> alla dose di 200 ml) oppure con <b>Conserva SC</b> alla dose di 10 ml oppure con <b>Oikos</b> alla dose di 20 ml oppure con <b>Meteor</b> alla dose di 9 ml.
	<i>Minatori fogliari (Ditteri)</i>	Alla comparsa delle prime mine sulle foglie, trattare con <b>Dora GF</b> alla dose di 100 ml oppure <b>Oikos</b> alla dose di 20 ml oppure con <b>Conserva SC</b> alla dose di 30 ml.
	<i>Oidio</i>	Trattare le cicorie e le bietole da costa e da foglia con <b>Biotiol Flow</b> alla dose di 40 ml oppure <b>Biotiol</b> alla dose di 40 g. Ripetere il trattamento dopo 10 giorni.
	<i>Cercospora</i>	Trattare le bietole da costa e da foglia con <b>Solar Rame</b> alla dose di 50 ml oppure <b>Linfa Poltiglia Bordolese</b> alla dose di 50 g. Ripetere il trattamento dopo 10 giorni.
	<i>Peronospora della lattuga e dello spinacio</i>	Alla comparsa delle prime macchie gialle sulle foglie vicino a terra trattare con <b>Cumeta Flow</b> alla dose di 40 ml. Eseguire 2 interventi a 10 giorni di distanza. Oppure applicare <b>Linfa Poltiglia Bordolese</b> alla dose di 40 g oppure <b>Solar Rame</b> alla dose di 40 ml. Effettuare 3 interventi a 7 giorni d'intervallo.
	<i>Stimolo delle difese naturali</i>	<b>Scudo Verde</b> alla dose di 70-100 ml. In pre-trapianto immergere l'apparato radicale e il colletto per 15 minuti nella soluzione poi trapiantare.
	<i>Marciume apicale della lattuga (tip burn)</i>	Durante l'accrescimento trattare con <b>Solar Calcio</b> alla dose di 20 ml. Eseguire 2-3 interventi, uno ogni 7 giorni, irrorando accuratamente tutta la vegetazione.
	<i>Sviluppo vegetativo</i>	Per stimolare lo sviluppo, trattare con <b>LinfaPlus</b> alla dose di 10 ml.
<i>Limacce</i>	Alla comparsa delle prime erosioni sulle foglie, dopo averlo fissato al terreno, riempire l'apposito <b>Dispenser per Limacce</b> con la dose desiderata di <b>Necolim</b> oppure distribuire <b>Necolim</b> sul terreno alla dose di 40 g per 10 mq spargendo l'esca a file o a piccoli mucchietti tra le file della coltura.	

COLTURA	PARASSITA	DIFESA (in rosso i prodotti fitosanitari uso professionale)
FRAGOLA (post-raccolta)	<i>Vaiolatura</i>	Trattare con <b>Solar Rame</b> alla dose di 50 ml oppure <b>Linfa Poltiglia Bordolese</b> alla dose di 50 g. Ripetere dopo 7 giorni.
	<i>Marciume bruno</i>	Nei nuovi impianti, poco prima del trapianto, immergere l'apparato radicale e il colletto delle piantine in una soluzione di <b>Cumeta Flow</b> al 3 per mille (30 ml/10 litri d'acqua) oppure stimolare le difese naturali immergendo l'apparato radicale ed il colletto delle piantine per 15 minuti in una soluzione di <b>Scudo Verde</b> alla dose di 100 ml per 10 litri d'acqua.
ANGURIA, CETRIOLO, MELONE, ZUCCA ZUCCHINO, (da accrescimento frutti a pre-raccolta)	<i>Oidio</i>	Alla comparsa delle prime macchie biancastre sulla pagina inferiore delle foglie, trattare con <b>Biotiol Flow</b> alla dose di 40 ml oppure <b>Biotiol</b> alla dose di 30 g in miscela con <b>Concorde 40 EW</b> alla dose di 12 ml. Effettuare 3-4 interventi, uno ogni 8-10 giorni.
	<i>Peronospora, Antracnosi (anguria, cetriolo, melone)</i>	In presenza di pioggia e umidità elevate, trattare con <b>Cumeta Flow</b> alla dose di 40 ml. Eseguire 2 trattamenti, uno ogni 10 giorni. Oppure trattare con <b>Solar Rame</b> alla dose di 50 ml oppure con <b>Linfa Poltiglia Bordolese</b> alla dose di 50 g. Effettuare 3 trattamenti a 7 giorni d'intervallo.
	<i>Afide del cotone</i>	Alla comparsa delle prime colonie di afidi trattare con <b>Roris GF</b> alla dose di 200 ml oppure con <b>Dora GF</b> alla dose di 70 ml oppure con <b>Oikos</b> alla dose di 15 ml oppure con <b>Meteor</b> alla dose di 9 ml. Ripetere dopo una settimana.
	<i>Mosche bianche</i>	Alla comparsa dei primi adulti sulla pagina inferiore della foglia, trattare con <b>Roris GF</b> alla dose di 200 ml oppure con <b>Oikos</b> alla dose di 15 ml oppure con <b>Meteor</b> alla dose di 9 ml. Ripetere dopo una settimana.
	<i>Tripidi</i>	In presenza dei primi adulti, trattare con <b>Dora GF</b> alla dose di 100 ml (in miscela con <b>Roris GF</b> alla dose di 200 ml) oppure con <b>Conserve SC</b> alla dose di 8 ml oppure con <b>Oikos</b> alla dose di 15 ml. Ripetere dopo una settimana.
	<i>Ragno rosso</i>	In presenza delle prime forme mobili trattare con <b>Akamor GF</b> alla dose di 250 ml in miscela con <b>Olover GF</b> alla dose di 100 ml. Irrorare con cura anche la pagina inferiore delle foglie e ripetere il trattamento dopo una settimana circa.
	<i>Stimolo delle autodifese</i>	<b>Scudo Verde</b> alla dose di 100 ml. Effettuare tre applicazioni fogliari, una ogni 20 giorni.
	<i>Allegagione</i>	In presenza dei fiori, trattare con <b>LinfaPlus</b> alla dose di 10 ml. Eseguire 3-4 interventi, uno ogni 10-14 giorni.
SEDANO (accrescimento)	<i>Alternaria, Septoriosi</i>	Alla comparsa delle prime macchie sulle foglie trattare con <b>Solar Rame</b> alla dose di 50 ml oppure con <b>Linfa Poltiglia Bordolese</b> alla dose di 50 g. Ripetere dopo una settimana.
	<i>Sviluppo vegetativo</i>	<b>LinfaPlus</b> alla dose di 10 ml.
	<i>Limacce</i>	Alla comparsa delle prime erosioni sulle foglie, dopo averlo fissato al terreno, riempire l'apposito <b>Dispenser per Limacce</b> con la dose desiderata di <b>Necolim</b> oppure distribuire <b>Necolim</b> sul terreno alla dose di 40 g per 10 mq spargendo l'esca a file o a piccoli mucchietti tra le file della coltura preferibilmente alla sera o in una zona ombreggiata.
	<i>Cuore nero</i>	Durante l'accrescimento trattare con <b>Solar Calcio</b> alla dose di 20 ml. Eseguire 2-3 interventi, uno ogni 7 giorni, irrorando accuratamente tutta la vegetazione.
CAROTA (nuove semine, accrescimento)	<i>Alternaria</i>	Alla comparsa delle prime macchie brunastre sulle foglie, trattare con <b>Linfa Poltiglia Bordolese</b> alla dose di 50 g oppure <b>Solar Rame</b> a 50 ml. Ripetere il trattamento dopo una settimana.
	<i>Oidio</i>	In presenza delle prime foglie con muffa biancastra, trattare con <b>Biotiol Flow</b> alla dose di 30 ml o con <b>Biotiol</b> alla dose di 30 g.
	<i>Elateridi, Mosca</i>	In pre-semine irrigare tutta la superficie con <b>Dora GF</b> alla dose di 100 ml in 10 litri d'acqua per 10 mq oppure spargere uniformemente su tutta la superficie <b>Linfa Insetticida del Terreno</b> alla dose di 50 g per 10 mq e interrare leggermente a 3-5 cm di profondità, poi seminare.



COLTURA	PARASSITA	DIFESA (in rosso i prodotti fitosanitari uso professionale)
CAVOLI Cappuccio, Verza, Cavolfiore, Broccolo, Cavolo di Bruxelles (dal trapianto all'accrescimento)	<i>Elateridi, Mosca della radice</i>	In pre-trapianto, irrigare lungo la fila con <b>Dora GF</b> alla dose di 100 ml in 10 litri d'acqua per 10 metri lineari oppure distribuire sulla fila di trapianto e interrare leggermente <b>Linfa Insetticida del Terreno</b> alla dose di 50 g per 10 mq.
	<i>Alternaria, Peronospora, Batteriosi</i>	Alla comparsa delle prime macchioline sulle foglie basali, trattare con <b>Solar Rame</b> alla dose di 50 ml oppure <b>Linfa Poltiglia Bordolese</b> alla dose di 50 g.
	<i>Ernia del cavolo</i>	In pre-trapianto innalzare il pH del terreno distribuendo <b>Solar Calcio</b> alla dose di 20 ml.
	<i>Cavolaie, Nottue fogliari</i>	In presenza delle prime erosioni sulle foglie, trattare con <b>Dora GF</b> alla dose di 70 ml oppure <b>Conserva SC</b> alla dose di 10 ml oppure con <b>Oikos</b> alla dose di 18 ml oppure con <b>Meteor</b> alla dose di 7 ml.
	<i>Nottue terricole, Altiche</i>	In presenza delle prime erosioni al colletto, trattare con <b>Dora GF</b> alla dose di 100 ml oppure con <b>Meteor</b> alla dose di 7 ml.
	<i>Afide Ceroso del cavolo, Aleurodidi</i>	In presenza delle prime colonie di afidi nella rosetta centrale della pianta, trattare con <b>Dora GF</b> alla dose di 70 ml oppure <b>Roris GF</b> alla dose di 200 ml oppure con <b>Oikos</b> alla dose di 18 ml oppure con <b>Meteor</b> alla dose di 9 ml. Ripetere dopo una settimana.
	<i>Tripidi</i>	Trattare alla presenza dei primi adulti con <b>Dora GF</b> alla dose di 100 ml oppure <b>Conserva SC</b> alla dose di 10 ml. Ripetere dopo 7-10 giorni.
	<i>Limacce</i>	Dopo averlo fissato al terreno, riempire l'apposito <b>Dispenser per Limacce</b> con la dose desiderata di <b>Necolim</b> oppure distribuire <b>Necolim</b> sul terreno alla dose di 40 g per 10 mq spargendo l'esca a file o a piccoli mucchietti tra le file della coltura.
	<i>Tipburn</i>	Durante l'accrescimento trattare con <b>Solar Calcio</b> alla dose di 20 ml. Eseguire 2-3 interventi, uno ogni 7 giorni, irrorando accuratamente tutta la vegetazione.
<i>Stimolo delle difese naturali</i>	Prima del trapianto, immergere l'apparato radicale in una soluzione di <b>Scudo Verde</b> alla dose di 70-100 ml.	
CARCIOFO CARDO (accrescimento)	<i>Oidio</i>	Alla comparsa delle condizioni climatiche favorevoli all'infezione, trattare con <b>Biotiol Flow</b> alla dose di 30 ml oppure <b>Concorde 40 EW</b> alla dose di 10 ml oppure <b>Biotiol</b> alla dose di 30 g. Eseguire 2-3 interventi, uno ogni 10-12 giorni.
	<i>Peronospora</i>	In presenza delle condizioni climatiche favorevoli allo sviluppo della malattia, trattare con <b>Cumeta Flow</b> alla dose di 40 ml. Effettuare 2-3 trattamenti a 10-14 giorni d'intervallo. Oppure, effettuare 4-5 trattamenti a 7 giorni d'intervallo con <b>Solar Rame</b> alla dose di 50 ml oppure con <b>Linfa Poltiglia Bordolese</b> alla dose di 50 g.
	<i>Afidi</i>	In presenza delle prime colonie, trattare con <b>Roris GF</b> alla dose di 200 ml oppure <b>Dora GF</b> alla dose di 70 ml oppure <b>Meteor</b> alla dose di 9 ml. Ripetere dopo una settimana.
	<i>Nottue</i>	Alla comparsa dei primi attacchi sui capolini trattare con <b>Dora GF</b> alla dose di 100 ml oppure con <b>Conserva SC</b> alla dose di 10 ml oppure con <b>Meteor</b> alla dose di 8 ml. Eseguire 2-3 interventi, uno ogni 7 giorni.
	<i>Tip burn</i>	Durante l'accrescimento trattare con <b>Solar Calcio</b> alla dose di 20 ml. Eseguire 2-3 interventi, uno ogni 7 giorni, irrorando accuratamente tutta la vegetazione.
	<i>Stimolo delle difese naturali</i>	<b>Scudo Verde</b> alla dose di 100 ml. Effettuare tre applicazioni fogliari, una ogni 20 giorni.

COLTURA	PARASSITA	DIFESA (in rosso i prodotti fitosanitari uso professionale)
ASPARAGO (post raccolta)	<i>Criocera</i>	Alla comparsa dei primi adulti sulle foglie, trattare con <b>Dora GF</b> alla dose di 100 ml oppure con <b>Meteor</b> alla dose di 9 ml.
	<i>Ruggine</i>	Alla comparsa delle prime pustole sulle foglie, trattare con <b>Linfa Poltiglia Bordolese</b> alla dose di 50 g oppure <b>Solar Rame</b> alla dose di 50 ml.
FINOCCHIO (dal trapianto all'accrescimento)	<i>Elateridi</i>	In pre-trapianto, irrigare lungo la fila con <b>Dora GF</b> alla dose di 100 ml in 10 litri d'acqua per 10 metri lineari oppure distribuire sulla fila di trapianto e interrare leggermente <b>Linfa Insetticida del Terreno</b> alla dose di 50 g per 10 mq.
	<i>Alternaria, Cercosporiosi</i>	Alla comparsa delle prime macchioline brunastre sulle foglie trattare con <b>Linfa Poltiglia Bordolese</b> alla dose di 50 g oppure <b>Solar Rame</b> alla dose di 50 ml. Ripetere dopo una settimana.
	<i>Nottue</i>	Alla comparsa delle prime erosioni trattare con <b>Dora GF</b> alla dose di 100 ml oppure con <b>Conserva SC</b> alla dose di 10 ml oppure con <b>Meteor</b> alla dose di 8 ml. Eseguire 2-3 interventi, uno ogni 7 giorni.
PREZZEMOLO BASILICO	<i>Macchia nera (Peronospora)</i>	Alla comparsa delle prime macchie nerastre sulle foglie, trattare con <b>Solar Rame</b> alla dose di 50 ml oppure <b>Linfa Poltiglia Bordolese</b> alla dose di 50 g.
ROSMARINO SALVIA	<i>Oidio</i>	Alla comparsa delle prime macchie biancastre sulle foglie, trattare con <b>Biotiol Flow</b> alla dose di 30 ml oppure <b>Biotiol</b> alla dose di 30 g. Ripetere dopo una settimana.

## CONCIMAZIONE ORTICOLE

Concimazione di fondo per le nuove coltivazioni	<p>Durante la preparazione dei letti di semina o di trapianto, distribuire ed interrare leggermente <b>Suolovivo</b> alla dose di 200-300 g/mq in miscela con <b>Azolent</b> alla dose di 40-50 g/mq.</p> <p>Per l'eventuale miglioramento delle proprietà fisico-chimiche del terreno, aggiungere <b>Linfa Torba Bionda</b> alla dose di 25-30 litri/mq.</p>
Concimazione di mantenimento per le coltivazioni in corso	<p>Ogni 20-30 giorni distribuire a spaglio e interrare il concime granulare <b>Ortaggi Foglia-Frutto</b> alla dose di 20-30 g/mq oppure <b>Bovisang</b> alla dose di 30 g/mq. Far seguire una leggera annaffiatura. In alternativa è possibile fertirrigare con <b>Suolovivo Orto Biologico</b> alla dose di 15 ml/litro d'acqua, distribuendo 4-5 litri di soluzione/mq.</p> <p>Durante la fase dell'ingrossamento dei frutti, delle radici o dei bulbi, si raccomanda di eseguire anche 2-3 trattamenti fogliari a cadenza settimanale con il concime idrosolubile <b>Solubis Orto-Frutticole</b> (oppure <b>Solubis Universale</b>) alla dose di 10 g disciolti in 10 litri d'acqua. <b>Attenzione:</b> è possibile eseguire la concimazione fogliare in miscela con i fitofarmaci e i corroboranti di produzione Linfa, ad eccezione di <b>Roris GF</b> e <b>Akamor GF</b>.</p>
Concimazione Bio per l'orto in contenitore sul balcone	<p>Inserire nel terreno i bastoncini nutritivi <b>Nutristick Bio</b>, a circa metà tra la pianta e il bordo del contenitore. Il numero dei bastoncini per vaso varia in funzione del diametro del contenitore, come indicato sulla confezione.</p>





# SOLAR<sup>®</sup>

## Calcio

...e aumenta la consistenza dei tessuti vegetali favorendo la conservabilità dei raccolti

**CONTRO IL MARCIUME APICALE DEL POMODORO LA BUTTERATURA AMARA DEL MELO E TUTTE LE FISIOPATIE DA CARENZA DI CALCIO** ORTICOLE FRUTTIFERI ORNAMENTALI

**Composizione** - Ligninsolfonato di calcio (CaO 15%) in soluzione acquosa.

**Caratteristiche** - Solar Calcio è una specialità liquida studiata per controllare e prevenire le più frequenti fisiopatie nutrizionali causate da carenza di calcio (come il marciume apicale del pomodoro e la butteratura amara del melo), oltre che per migliorare la consistenza dei frutti e la loro conservabilità. Per la speciale sostanza complessante ligninsolfonica e la totale assenza di cloruri e solfati, Solar Calcio si caratterizza per: la completa selettività e l'assenza di effetti fitotossici (il prodotto non è fotolabile); l'elevata stabilità fino a pH 9 (quando il calcio è normalmente insolubile oltre pH 7); l'azione citotropica e translaminare, che produce un veloce innalzamento del livello di calcio nelle colture (l'80% circa viene assorbito già entro le successive 6 ore dall'applicazione); la possibilità di essere miscelato al momento dell'impiego con i più comuni agrofarmaci e concimi fogliari.

**Dosi e modalità d'impiego** - Diluire 20 ml ogni 10 litri d'acqua e applicare con spruzzatore, pompa a spalla o altro idoneo irroratore, sempre nelle ore più fresche della giornata.

**Frequenza d'impiego**

- **Pomodoro, Peperone, Melanzana:** per prevenire il marciume apicale, 2-3 applicazioni - una ogni 10/15 giorni - a partire dall'allegagione dei primi frutti; per le varietà di pomodoro a frutti allungati, intervenire ogni 7 giorni. Si raccomanda di irrorare i frutti in modo accurato ed uniforme. Attenzione: le patologie sono spesso causate anche da un'errata gestione delle irrigazioni che conducono ad un cattivo o parziale assorbimento del calcio. Si raccomandano pertanto interventi irrigui regolari e frequenti, ma unitariamente contenuti; si consiglia inoltre di evitare il sistema d'irrigazione per scorrimento laterale dentro i solchi.
- **Lattuga, Indivia, Scarola, Sedano:** per prevenire il disseccamento del margine fogliare (tip burn) e per migliorare la conservabilità, 2-3 applicazioni - una ogni 10/15 giorni - a partire dalla fase di massimo accrescimento.
- **Melo:** per prevenire la butteratura amara (bitter pit), 4-5 applicazioni - una ogni 10/15 giorni - da allegagione avvenuta. Si raccomanda d'irrorare i frutti in modo accurato ed uniforme.
- **Pero:** per migliorare la conservabilità dei frutti, una applicazione 7 giorni prima della raccolta.
- **Vite:** per prevenire il disseccamento del rachide, 2-3 applicazioni - una ogni 15-20 giorni - a partire dall'allegagione. Irrorare i grappoli in modo accurato ed uniforme.
- **Floricole e ornamentali:** per aumentare la consistenza dei tessuti e aumentare la resistenza alle malattie, 2-3 applicazioni a partire dalle prime fasi di crescita.

**Compatibilità** - Non compatibile con gli oli minerali ed i prodotti a forte reazione alcalina. Compatibile con Solar Rame.



DOSI MEDIE D'IMPIEGO  
20 ML PER 10 LITRI D'ACQUA  
PER NEBULIZZAZIONE FOGLIARE

Formato	Codice	Codice EAN	Pezzi per cartone
100 ml (=150gr)	8024	8014815002045	20 (*)

(\*) con cartone espositore

# Floreali e Ornamentali

DOSI RIFERITE A 10 LITRI D'ACQUA

COLTURA	PARASSITA	DIFESA (in rosso i prodotti fitosanitari uso professionale)
FLOREALI IN CAMPO, ALBERI, SIEPI E ARBUSTI ORNAMENTALI	<i>Antracnosi, Alternariosi, Batteriosi, Peronospora, Ticchiolatura</i>	Alla comparsa dei primi sintomi trattare con <b>Linfa Poltiglia Bordoiese</b> alla dose di 50 g oppure con <b>Solar Rame</b> alla dose di 50 ml.
	<i>Ticchiolatura della rosa e delle siepi di rosacee</i>	Alla comparsa della malattia, distribuire <b>Concorde 40 EW</b> alla dose di 12 ml oppure <b>Linfa Poltiglia Bordoiese</b> alla dose di 50 g oppure <b>Solar Rame</b> alla dose di 50 ml. Effettuare 2-3 trattamenti, uno ogni 7-10 giorni.
	<i>Oidi</i>	Trattare con <b>Biotiol Flow</b> alla dose di 40 ml oppure <b>Concorde 40 EW</b> alla dose di 12 ml in miscela con <b>Biotiol</b> alla dose di 40 g. Eseguire 2-3 trattamenti, uno ogni 7-10 giorni.
	<i>Ruggini, Antracnosi dell'ippocastano (Guignardia)</i>	In presenza delle pustole sulle foglie, distribuire <b>Solar Rame</b> alla dose di 50 ml oppure <b>Linfa Poltiglia Bordoiese</b> alla dose di 50 g oppure <b>Concorde 40 EW</b> alla dose di 25 ml. Eseguire 2-3 trattamenti, uno ogni 7-10 giorni.
	<i>Cocciniglie</i>	Trattare con <b>Olover GF</b> alla dose di 100-150 ml. Applicare il prodotto nelle ore più fresche della giornata e ripetere dopo circa 7 giorni.
	<i>Afidi</i>	In presenza delle prime colonie trattare con <b>Roris GF</b> alla dose di 200 ml oppure con <b>Dora GF</b> alla dose di 70 ml oppure con <b>Oikos</b> alla dose di 18 ml oppure con <b>Meteor</b> alla dose di 9 ml.
	<i>Metcalfa</i>	Trattare con <b>Dora GF</b> alla dose di 100 ml (in miscela con <b>Roris GF</b> alla dose di 200 ml) oppure con <b>Conserve SC</b> alla dose di 10 ml oppure con <b>Oikos</b> alla dose di 20 ml.
	<i>Tripidi</i>	Alla comparsa dei primi adulti sulle foglie trattare con <b>Dora GF</b> alla dose di 100 ml (in miscela con <b>Roris GF</b> alla dose di 200 ml) oppure con <b>Conserve SC</b> alla dose di 10 ml oppure con <b>Oikos</b> alla dose di 18 ml.
	<i>Mosche Minatrici di crisantemo, garofano e gerbera</i>	Trattare con <b>Dora GF</b> alla dose di 100 ml oppure con <b>Conserve SC</b> alla dose di 30 ml oppure con <b>Oikos</b> alla dose di 18 ml. Ripetere dopo 7 giorni circa.
	<i>Aleurodidi</i>	In presenza dei primi adulti, trattare con <b>Roris GF</b> alla dose di 200 ml oppure con <b>Oikos</b> alla dose di 18 ml oppure con <b>Meteor</b> alla dose di 9 ml. Ripetere dopo 7 giorni circa.
	<i>Adulti di Oziorrinco</i>	Appena si nota la presenza degli adulti (erosioni a mezzaluna sulle foglie delle siepi) trattare, nelle ore serali, con <b>Dora GF</b> alla dose di 100 ml (in miscela con <b>Roris GF</b> alla dose di 200 ml) oppure con <b>Meteor</b> alla dose di 9 ml. Ripetere ogni qual volta si osservano nuove erosioni sulle foglie.
	<i>Ifantria</i>	Alla comparsa dei primi nidi sulla vegetazione, trattare con <b>Dora GF</b> alla dose di 100 ml (in miscela con <b>Roris GF</b> alla dose di 200 ml) oppure con <b>Conserve SC</b> alla dose di 10 ml oppure con <b>Oikos</b> alla dose di 18 ml.
	<i>Piralide del bosso</i>	In presenza delle larve dell'ultima generazione sugli apici dei germogli, trattare con <b>Cutis GF</b> alla dose di 250 ml oppure con <b>Conserve SC</b> alla dose di 10 ml oppure con <b>Oikos</b> alla dose di 18 ml.
	<i>Ragno rosso, Ragno giallo, Eriofidi</i>	In presenza delle prime forme mobili trattare con <b>Akamor GF</b> alla dose di 250 ml. Ripetere dopo una settimana circa.
	<i>Ferrocarenza</i>	Distribuire per fertirrigazione <b>Linfa Ferrochelato-EDDHA</b> alla dose di 20-40 g per pianta sciolti in 10 litri d'acqua.
<i>Microcarenze in genere</i>	Distribuire per fertirrigazione <b>Viren</b> alla dose di 15 ml in 5 litri d'acqua/mq oppure irrorare la chioma sempre con <b>Viren</b> alla dose di 10 ml in 5 litri d'acqua.	
<i>Stimolo delle difese naturali</i>	<b>Scudo Verde</b> alla dose di 100-150 ml. Effettuare due-tre applicazioni fogliari, una ogni 30 giorni. Per le siepi di conifere, lauroceraso, pyracantha ecc. è possibile applicare il prodotto al terreno alla dose di 35-50 ml per metro lineare sciolto in 4-5 litri di acqua. Applicare la dose più elevata per siepi molto sviluppate e ripetere dopo 30 giorni.	



COLTURA	PARASSITA	DIFESA (in rosso i prodotti fitosanitari uso professionale)
FLOREALI E ORNAMENTALI IN VASO	<i>Oidi</i>	Alla comparsa dei prime macchie biancastre sulle foglie, trattare con <b>Biotiol Flow</b> alla dose di 3-4 ml/litro oppure con <b>Concorde 40 EW</b> alla dose di 1,2 ml/litro oppure con <b>Biotiol</b> alla dose di 3-4 g/litro.
	<i>Pythium, Fitoftora</i>	Aumentare le difese naturali applicando al colletto <b>Scudo Verde</b> alla dose di 10 ml/litro d'acqua.
	<i>Cocciniglie</i>	In presenza delle prime colonie, trattare con <b>Olover GF</b> alla dose di 10-15 ml/litro. Negli ambienti interni applicare <b>Olover GF Pronto Uso</b> .
	<i>Tignola del geranio</i>	Intervenire verso la metà di agosto con <b>Dora GF</b> alla dose di 10 ml/l d'acqua oppure <b>Oikos</b> alla dose di 2 ml/l d'acqua. Acidificare la soluzione con <b>Acquolina</b> alla dose di mezzo tappo misurino/litro d'acqua. Irrorare abbondantemente la vegetazione e il substrato sottostante. Ripetere dopo 7-10 giorni.
	<i>Afidi (varie specie) Mosche bianche</i>	Contro afidi e mosche bianche trattare con <b>Dora GF</b> alla dose di 7 ml/l oppure <b>Roris GF</b> alla dose di 20 ml/l oppure <b>Roris GF Pronto Uso</b> oppure <b>Oikos</b> alla dose di 2 ml/l oppure <b>Meteor</b> alla dose di 1 ml/litro.
	<i>Larve di Oziorrinco</i>	Distribuire sul terreno, mediante annaffiatura, una soluzione di <b>Dora GF</b> all'1,25% oppure di <b>Oikos</b> allo 0,25% oppure spargere e incorporare in esso <b>Linfa Insetticida del Terreno</b> alla dose di 5 g/mq (4-5 g per vaso). Dopo il trattamento eseguire una leggera irrigazione per far giungere le sostanze attive a contatto con le larve.
	<i>Scarabeo Giapponese</i>	In agosto-settembre, cioè nel periodo in cui le larve sono localizzate nel terreno a pochi centimetri di profondità, applicare sulla superficie del terreno una soluzione di <b>Dora GF</b> all'1,25% oppure di <b>Oikos</b> allo 0,25% oppure di <b>Linfa Insetticida del Terreno</b> alla dose di 5 g/mq. Irrigare subito dopo e ripetere dopo 7-10 giorni.

## CONCIMAZIONE FLOREALI E ORNAMENTALI

Concimazione delle piante verdi e da fiore in vaso	<p>Fertirrigare con i <b>concimi liquidi specifici Linfa</b> alla dose di 1 tappo misurino in 2 litri d'acqua oppure con i concimi idrosolubili <b>Solubis</b> alla dose di 30 g disciolti in 10 litri d'acqua. In estate e durante la fioritura concimare ogni settimana. Si consiglia sempre l'aggiunta di <b>Acquolina</b> alla dose di 1 tappo misurino in 2 litri d'acqua.</p> <p>In alternativa è possibile concimare con i bastoncini nutritivi <b>Nutristick</b>, inseriti nel terriccio a circa metà tra la pianta e il bordo del contenitore. Il numero di bastoncini varia in funzione del diametro del vaso.</p>
Concimazione di rose, arbusti da fiore, ortensie e acidofile, conifere e sempreverdi	<p>In funzione della specie, distribuire uniformemente <b>Linfa Rose &amp; Arbusti da Fiore</b> oppure <b>Linfa Ortensie &amp; Piante Acidofile</b> alla dose media di 50-100 g per pianta (100 g/mq).</p> <p>In alternativa è possibile fertirrigare con i <b>concimi liquidi specifici Linfa</b> alla dose di 1 tappo misurino in 2 litri d'acqua oppure con i concimi idrosolubili <b>Solubis</b> alla dose di 30 g disciolti in 10 litri d'acqua.</p> <p>Per le conifere e le siepi, a fine estate distribuire il concime granulare <b>Linfa Conifere &amp; Sempreverdi</b> alla dose di 200-250 g/pianta (60-80 g/mq).</p>

Pronti all'uso



**FUNZIONALITÀ  
E PRATICITÀ**

Comodi "pronti all'uso" da 500 ml per meglio corrispondere alle esigenze applicative negli spazi domestici. Formulati di qualità professionale, dal packaging accattivante e dal forte impatto cromatico e comunicativo.



# Tappeti Erbosi



OPERAZIONE	MODALITÀ D'APPLICAZIONE (in rosso i prodotti fitosanitari uso professionale)
Malattie fogliari	Alla comparsa delle prime manifestazioni delle malattie (Dollar spot, Oidio, Ruggini e altre malattie fogliari) trattare con <b>Concorde 40 EW</b> alla dose di 40 ml in 10-15 litri d'acqua per 100 mq. Oppure: potenziare le difese delle graminacee del tappeto erboso con <b>Scudo verde</b> alla dose di 400 ml/100 mq in 10-15 litri di acqua. Ripetere il trattamento dopo circa 14 giorni in funzione dell'evoluzione delle malattie.
Formiche	Distribuire <b>Bado Formiche</b> alla dose di 10 g sul formicaio oppure sul terreno nelle immediate vicinanze del formicaio o nei punti nei quali si vedono le formiche uscire dal terreno.
Scarabeo giapponese	In agosto-settembre, anche se le larve, ormai grandi, sono localizzate a qualche centimetro di profondità, applicare sulla superficie del tappeto erboso, dopo averlo sfalcato, una <b>soluzione di Dora GF</b> all'1,25% oppure di <b>Oikos</b> allo 0,25% oppure di <b>Linfa Insetticida del Terreno</b> a 50 g/100 mq. Irrigare subito dopo e ripetere dopo 7-10 giorni.
Preparazione dei letti di semina o di posa delle zolle erbose	In agosto, su terreno ben preparato per la semina o la posa delle zolle di fine settembre-ottobre, eliminare tutte le malerbe presenti con <b>Diserbo totale</b> alla dose 50 ml in 5 litri d'acqua per 100 mq. Aumentare la dose a 90 ml in presenza di graminacee (es. gramigna) e dicotiledoni perenni. Ripetere, se necessario, dopo 20 giorni. Non lavorare il terreno prima di due-tre settimane dal trattamento.
Trattamento Antimuschio	Nelle zone in cui è presente il muschio, distribuire uniformemente 40-50 g/mq di <b>Linfa Antimuschio &amp; Rinverdente</b> . Annaffiare dopo l'applicazione per favorire lo scioglimento del prodotto. Non eseguire tagli per almeno 3-4 giorni dopo il trattamento. Per consentire all'erba di reinsediarsi, dopo una decina di giorni asportare il muschio morto (annerito) con un rastrello a denti larghi.
Talpe	<b>Stalpa</b> alla dose di 100-150 ml in 10-15 litri d'acqua per 100 mq. In assenza di pioggia, annaffiare abbondantemente prima del trattamento, quindi applicare il prodotto e annaffiare nuovamente. Nelle aree soggette al problema, si raccomandano 3-4 applicazioni annue preventive.
Concimazione	Se non fosse stata fatta la concimazione di luglio, i primi di agosto distribuire uniformemente il concime granulare <b>Fertiland Preventer</b> alla dose di 30 g/mq e, subito dopo, annaffiare per 15 minuti. Questa concimazione consente di prevenire gli stress che potrebbero essere causati dalle elevate temperature estive. A metà-fine settembre, distribuire uniformemente il concime granulare <b>Fertiland Keeper</b> alla dose di 40 g/mq e, subito dopo, annaffiare per 15 minuti.
Compostaggio degli sfalci	Su ogni strato di 25 cm di residui degli sfalci del prato, degli scarti vegetali dell'orto e degli scarti umidi della cucina, distribuire <b>BioMax</b> alla dose di 100-150 g/mq, pressare leggermente e annaffiare. In seguito, per mantenere la giusta umidità del compost in formazione, irrorare la massa con una soluzione di <b>BioMax</b> alla dose di 10 g disciolti in 3 litri di acqua. La giusta umidità si individua stringendo nel pugno un po' di materiale che dovrà lasciare il palmo inumidito senza gocciolamenti.

## BONIFICA DALLE MALERBE - DICOTILOEDONI E GRAMINACEE, ANNUALI E PERENNI

<b>DISERBO AREE CORTILIVE, VIALETTI, ARGINI, AREE RURALI, CIVILI</b>	In post emergenza delle infestanti e su infestanti in fase di crescita attiva, trattare con <b>Linfa Diserbo Totale</b> alla dose di 60-90 ml per 100 mq in 4-6 litri d'acqua. Per infestazioni a chiazze applicare una soluzione al 2% (pari a 20 ml per litro d'acqua).
--	---

## DISINFESTAZIONE ZANZARE

- **PER IL CONTROLLO DEGLI STADI LARVALI** - **Bado Larve di Zanzara** alla dose di una compressa effervescente per tombino o, più in generale, una compressa ogni 40 litri d'acqua stagnante in genere.
- **PER IL CONTROLLO DEGLI ADULTI** - Trattare l'esterno degli edifici, le aree verdi circostanti, il verde pubblico e privato, con **Bado Insetticida Concentrato** alla dose di 30 ml/10 litri d'acqua (soluzione allo 0,3%) oppure con **Bado Garden** alla dose di 100 ml/10 litri d'acqua (soluzione all'1%).

preventivo e  
disinfestante



# DISSUASORE NATURALE

**PREMESSA** - Le talpe, al contrario dei topi, non trasmettono malattie e svolgono inoltre alcune funzioni agronomicamente utili, contrastando con efficacia le infestazioni di un gran numero d'insetti terricoli, oltre a contribuire all'arieggiamento del terreno. Quindi, meglio farle sopravvivere, allontanandole dalle zone che si desidera proteggere o dissuadendole dal frequentarle. La presenza delle talpe non è mai indicata dalla localizzazione dei cumuli: solo le gallerie periferiche vengono percorse più volte, mentre le gallerie di alimentazione o di caccia (quelle cioè che terminano con i fastidiosi cumuli di terra) vengono percorse una sola volta e velocemente abbandonate. Per questo, il problema che si pone con tutti i prodotti o gli articoli ad applicazione localizzata (trappole a molla, trappole elettriche, detalpatore pirotecnici, cartucce fumogene, ecc.) è quello di capire dove debbano essere collocati. Meglio quindi un prodotto che possa essere distribuito uniformemente su tutta la superficie.

**CARATTERISTICHE** - Dissuasore per talpe formulato con estratti naturali di origine vegetale. Al contrario dei prodotti talpicidi, è di più sicura applicazione anche sulle aree destinate al gioco e allo svago, le più frequentate da bambini e animali domestici. Liquido e di facile impiego, **Stalpa**, agendo olfattivamente, scoraggia l'ingresso delle talpe nelle aree che si vogliono proteggere (applicazioni preventive) o le allontana quando l'infestazione fosse già in atto (applicazioni disinfestanti). Il prodotto, una volta diluito alle dosi d'impiego, non presenta alcuna pericolosità per l'uomo e per l'ambiente ai sensi del Regolamento CLP (CE 1272/2008).

**PERIODO D'IMPIEGO**  
**G**  
**F**  
**M**  
**A**  
**M**  
**G**  
**L**  
**A**  
**S**  
**O**  
**N**  
**D**

**LINFASPA** Cura del Verde

42043 Gattatico (Reggio Emilia) - tel. 0522 908702/4  
www.linfaspa.it

## MODALITÀ E DOSI D'IMPIEGO

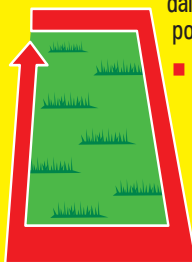
- Salvo recente pioggia, bagnare abbondantemente l'area;
- con una normale pompa a spalla, o anche semplicemente con l'annaffiatoio, distribuire uniformemente alla dose di 50-70 ml (cc) in 6-7 litri d'acqua per 50 mq., utilizzando la dose più elevata nei casi di forte infestazione o nei terreni sabbiosi;
- al fine di far giungere il prodotto nelle zone di stazionamento delle talpe, dopo l'applicazione annaffiare nuovamente (circa 10-15 minuti d'irrigazione a pioggia).

## AVVERTENZE E NUMERO DI APPLICAZIONI

- **TRATTAMENTI DISINFESTANTI** - È molto importante che l'applicazione sia uniforme su tutta la superficie e non solo dove sono più evidenti i segni della presenza indesiderata. Se necessario, ripetere il trattamento a cadenza mensile fino a totale bonifica dell'area. A dimostrazione che le talpe hanno avvertito l'azione dissuasiva del prodotto e sono in procinto di allontanarsi dall'area, nel periodo immediatamente successivo all'applicazione potrebbe notarsi un aumento della loro attività. Se dopo l'applicazione si verificasse un periodo di pioggia abbondante, a scopo precauzionale sarebbe opportuno ripetere il trattamento dopo breve tempo (il prodotto, specie nei terreni sabbiosi, potrebbe infatti essere dilavato riducendone l'efficacia).



**ATTENZIONE:** nel caso la superficie infestata fosse racchiusa su tre lati da una recinzione con un basamento molto profondo di cemento (figura a fianco) si consigliano delle applicazioni progressive, una ogni settimana, a partire dal lato chiuso (lato A) allo scopo di forzare l'uscita delle talpe verso l'unico lato libero di fuga (lato B).



- **TRATTAMENTI CONSERVATIVI** - Una volta bonificata la superficie, per mantenerla tale si consigliano 3/4 applicazioni annue preventive da effettuarsi a inizio primavera, metà estate e inizio autunno. Nelle grandi superfici l'applicazione può limitarsi ad una banda perimetrale di 1-2 metri di larghezza (vedi figura a fianco).

**ATTENZIONE: IL RISPETTO DELLE ISTRUZIONI D'USO È CONDIZIONE FONDAMENTALE PER L'EFFICACIA DEI TRATTAMENTI.**





## TAPPETI ERBOSI

**DALLE ZEOLITI**  
**LA NUOVA FRONTIERA**  
**DELLA CONCIMAZIONE**  
**A LENTO RILASCIO**



### CONCIMI PROFESSIONALI PER TAPPETI ERBOSI

Fertiland è una linea innovativa di concimi appositamente studiata per soddisfare al meglio le esigenze estetico-nutrizionali delle graminacee da prato.

**Omogenei** (cioè non ottenuti per semplice miscelazione bensì per granulazione diretta), **microgranulari** (3 mm di diametro) e **senza cloruri**, sono prodotti sicuri e di facile distribuzione: l'effetto si evidenzia già dopo pochi giorni dall'applicazione, con l'intenso rinverdimento in tutte le fasi dell'anno.

Elemento distintivo è la presenza di una significativa frazione zeolitica che determina il lento rilascio degli elementi nutritivi, oltre a svolgere un'azione ammendante e correttiva.

#### **STARTER**

Per nuove semine, trasemine, rizollature e operazioni di arieggiamento

#### **KEEPER**

Per prevenire gli stress dei periodi a maggior rigore termico (piena estate e pieno inverno)

#### **PREVENTER**

Per il mantenimento e per sostenere le fasi d'intensa crescita vegetativa





# BADO<sup>®</sup> FORMICHE

**RAPIDA  
AZIONE  
ABBATTENTE**

## ESCA INSETTICIDA MICROGRANULARE PRONTA ALL'USO

**Composizione** - Cipermetrina pura (cis-trans 40/60) 0,27%; Tetrametrina pura 0,13% in supporto microgranulare.

**Caratteristiche** - Insetticida microgranulare pronto all'uso, attivo per contatto e ingestione, ideale per l'eliminazione di ogni tipo di formica e dei formicai. Grazie alle sue caratteristiche attrattive, le formiche operaie trasportano il prodotto all'interno del nido, determinando in breve tempo l'eliminazione dell'intera colonia. Può essere usato in ambienti domestici, civili e rurali, sia all'interno che all'esterno, come ad esempio le zone perimetrali degli edifici, dei giardini e dei prati. Il prodotto è dotato di un marcato effetto residuale.

**Dosi** - 10 grammi per 10-15 mq in funzione del grado d'infestazione.

**Modalità d'impiego** - Con l'apposita paletta spargidose acclusa nella confezione, localizzare l'applicazione sui formicai oppure nelle sue vicinanze dove transitano le formiche o in prossimità delle crepe da cui fuoriescono. Nel caso d'infestazioni più estese, distribuire uniformemente sull'intera superficie. Ripetere il trattamento nel caso il prodotto fosse dilavato dalla pioggia.



Formato	Codice	Codice EAN	Pezzi x cartone
750 g	6248	8014815011405	12

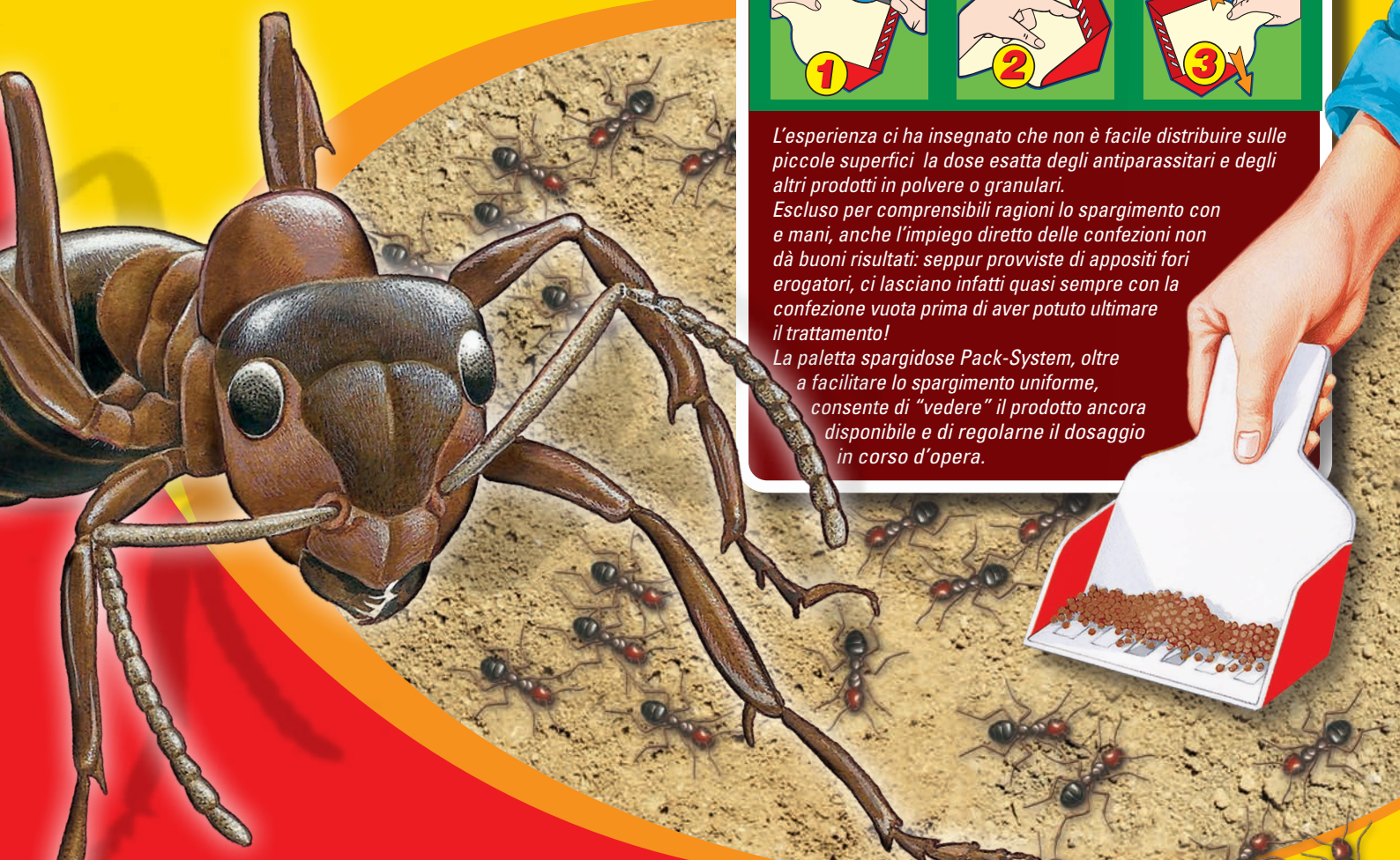
### CON PALETTA SPARGIDOSE



L'esperienza ci ha insegnato che non è facile distribuire sulle piccole superfici la dose esatta degli antiparassitari e degli altri prodotti in polvere o granulari.

Escluso per comprensibili ragioni lo spargimento con e mani, anche l'impiego diretto delle confezioni non dà buoni risultati: seppur provviste di appositi fori erogatori, ci lasciano infatti quasi sempre con la confezione vuota prima di aver potuto ultimare il trattamento!

La paletta spargidose Pack-System, oltre a facilitare lo spargimento uniforme, consente di "vedere" il prodotto ancora disponibile e di regolarne il dosaggio in corso d'opera.







**ANCHE  
IN SACCHETTO  
DA 5 kg**



**MINIBOX  
40x60 cm  
(22 pezzi)**

**IN BOX-ESPOSITORE PER AUMENTARE  
LE OCCASIONI DI VENDITA**

Il formato da 5 kg è consegnato in box-pallet espositore, di modesto ingombro, facile movimentazione e grande impatto cromatico e comunicativo.

Studiati con una precisa finalità di servizio (gestione razionale del magazzino; facile controllo delle rimanenze), i box-espositori rappresentano soprattutto una grande occasione di comunicazione all'interno del punto vendita. L'esperienza ha ampiamente dimostrato che l'esposizione ordinata non soltanto "valorizza" il prodotto ma aumenta sensibilmente le occasioni di vendita, a tutto vantaggio delle rotazioni e dei sell-out.

**2  
SOLUZIONI  
ESPOSITIVE  
(minibox 40x60  
box 60x80 cm)**

Formato	Codice	CODICE EAN	Imballo	Pezzi x box
5 kg	6249	8014815011412	Box 60x80	60
5 kg	6249M	8014815011412	Minibox 40x60	22